

# Vrsta na vrsto – dom

Včasih se zdi gradnja z ytongom podobna igri. Seveda zahteva natančnost in nekaj spretnosti, a z upoštevanjem navodil teče gladko in hitro. Tako sta gradnjo opisala Katja Sovre in Aleš Blaznik iz Trbovelj, ki sta si hišo postavila v Čečah.



Katja Sovre in Aleš Blaznik sta kupila parcelo v Čečah, na kateri je že stala hiša. Bila je starejšega datuma in nameravala sta jo adaptirati. Kmalu pa sta spoznala, da bo bolje, če jo porušita in na njenem mestu zgradita novo po svojih željah.

Kar takoj sta se odločila za ytong. Udeležila sta se dneva odprtih vrat v podjetju Xella porobeton SI, si prebrala navodila za gradnjo in si ogledala video gradivo o gradnji. »Predvsem sva želela graditi sama,« je povedal Aleš Blaznik, sicer bolj doma na področju pomorstva in prometa, a večš številnih obrtniških del. »Če bi

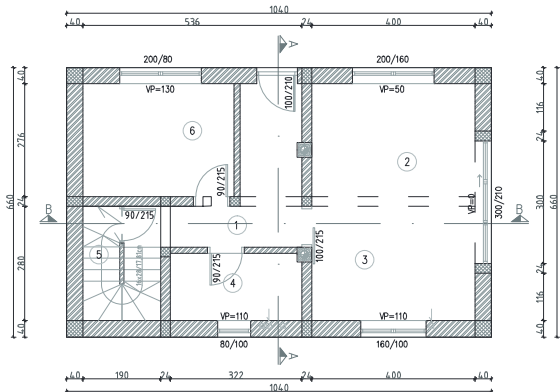
se odločila za klasično gradnjo, bi potrebovala ekipo, ki bi nama pomagala mešati beton, voziti material ...« Na tak način sta zgradila le klet, nadaljevala pa z ytongovimi termobloki.

Kot vse ytongove samograditelje je tudi njiju na gradbišču obiskal inštruktor gradnje Silvo Lezič. »Zdi se mi, da je trajalo celo večnost,« se je nasmehnil Aleš, »da sem napeljal vrstico za prvo vrsto. Potem pa je steklo, kot namazano. Inštruktorju gradnje sva hvaležna za vsak njegov nasvet.« Pri delu sta s Katjo uporabljala ytong žago, ki sta jo nadvse pohvalila. Kadar sta delala

skupaj, je Aleš v vedru zamešal malto, nato sta skupaj polagala termobloke. »Bila sva zelo natančna,« je povedala Katja, ki je študirala vodarstvo in komunalno inženirstvo na gradbeni fakulteti. Ne čudi torej, da je na gradbišču izvajala nadzor, da pa je včasih – kot se je izrazil Aleš – prihajalo tudi do navzkrižij med teorijo in prakso. »Elementi so res super,« je sistem Ytong pohvalila Katja, »dobro je, ker ni treba klasično opaževati preklad in drugih horizontalnih vezi.« Gradnja je tako tekla gladko in hitro. Marca 2015 sta porušila prvotno hišo, do junija izdelala temelje in pozidala klet, zadnji teden v juliju pozidala prvo vrsto. Vreme jima

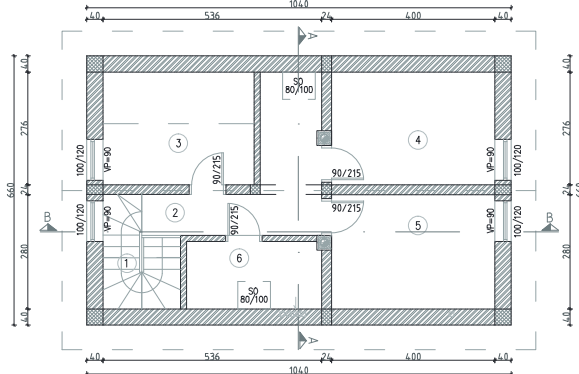
OPIS PROSTOROV – PRITLIČJE:

1	HODNIK	keramika	8,85m <sup>2</sup>
2	DNEVNA SOBA	parket	11,04m <sup>2</sup>
3	KUHINJA Z JEDILNICO	parket	12,16m <sup>2</sup>
4	KOPALNICA	keramika	5,21m <sup>2</sup>
5	STOPNIŠČE	keramika	4,23m <sup>2</sup>
6	SOBA ZA GOSTE	parket	10,21m <sup>2</sup>
SKUPAJ			51,70m <sup>2</sup>



OPIS PROSTOROV – MANSARDA:

1	STOPNIŠČE	parket	4,38m <sup>2</sup>
2	HODNIK	parket	8,99m <sup>2</sup>
3	SPALNICA	parket	10,21m <sup>2</sup>
4	OTROŠKA SOBA 1	parket	11,04m <sup>2</sup>
5	OTROŠKA SOBA 2	parket	11,20m <sup>2</sup>
6	KOPALNICA	keramika	5,44m <sup>2</sup>
SKUPAJ			51,26m <sup>2</sup>



je odlično služilo. Ko je šla Katja zjutraj v službo, se je Aleš od bloka, v katerem živi, do gradbišča v Čečah odpeljal s svojim mopedom. »Petnajst minut, pa sem bil tam. Starši, ki živijo v bližini najine parcele, niso mogli verjeti očem. Da je hiša rasla, čeprav ni ropotal mešalec in ni bilo z mano nobene ekipe. Jaz pa sem preprosto vsak dan zamešal malto in pozidal vrsto ali dve.« Med vročimi poletnimi meseci je delal do opoldne, pri starših pojedel kosilo, nato pa se, knjižni molj, kakršen je, s knjigo zleknil v visečo mrežo v senci. Ko se je pozno popoldne vročina polegla, pa se je spet lotil zidanja.

Do letošnjega februarja je bila hiša pod streho s pozidanim dimnikom, vgrajenimi okni in napeljanimi električnimi inštalacijami. Napeljati morata še vodovodne in toplotne



Paleta, zložene na plošči, zelo olajšajo in pohitrijo delo.



Vstavljanje armatur v prečna nosilna rebra pri izvedbi Ytong stropa.

inštalacije ter stene ometati. Dela naj bi bila zaključena poleti.



Izvedba dvostranskega opaža in toplotne izolacije horizontalne vezi z U elementi.

Oba sta ljubitelja narave. Uživata v dobrotah iz domačega vrta in želita svoj življenjski slog vgraditi tudi v svoj novi dom. Med drugim bosta vanj postavila reciklirano pohištvo, resno razmišljata, da bi iz ytonga izdelala tudi del kuhinje in nekaj polic. Seveda pa

bo iz preostalih blokov nastala tudi kakšna skulptura, saj je Katja ljubiteljska kiparka. Hiša je zastavljena kot varčna, če se bo po letu ali dveh izkazalo za potrebno, jo bosta dodatno izolirala z multiporjem. Pri načrtovanju sta se



Katja in Aleš pri zidanju.

opirala na svoje želje po preprosti in poenostavljeni razporeditvi prostorov. Neto tlorisna površina znaša komaj dobrih 50 kvadratnih metrov. V pritličju so dnevni prostor s kuhinjo, obrnjen na jug, z vgrajenim velikim panoramskim oknom, sanitarije in soba za goste. Spalnice so v mansardi.

Hiša iz ytonga v Čečah bo tako kmalu postala njun udoben in bivanjsko ugoden dom. Glede na to, da sta v njej predvidela tri otroške sobe, pa nedvomno tudi živahen.